
**Haapajärven Pajuperänkankaan tuulivoima-
hankkeen osayleiskaava
Osallistumis- ja arviointisuunnitelma**

12.10.2017

Sisältö

1.	Johdanto	3
2.	Kaava-alue lähiympäristöineen	3
3.	Tiedot hankkeesta	6
3.1.	Hankkeen tekninen kuvaus	6
3.2.	Hankkeen aikataulu	7
4.	Suunnittelun tavoitteet	8
5.	Suunnittelun lähtökohdat	8
5.1.	Valtakunnalliset alueidenkäyttötavoitteet (VAT)	8
5.2.	Kaavoitustilanne.....	11
5.3.	Laaditut selvitykset.....	14
5.4.	Liittyminen muihin hankkeisiin ja suunnitelmiin.....	14
6.	Selvitettävät vaikutukset.....	16
7.	Osalliset, osallistuminen ja alustava aikataulu	16
7.1.	Osalliset.....	16
7.2.	Osallistuminen ja alustava aikataulu	17
8.	Yhteystiedot.....	19
	Lähteet	20

Osallistumis- ja arviointisuunnitelman pohjakartat ovat © MML 2017 ellei toisin mainita.

1. Johdanto

Infinergies Finland Oy suunnittelee Haapajärven Pajuperänkankaalle 16 tuulivoimalan tuulivoimahanketta.

Pääosa kaava-alueesta on osoitettu tuulivoimaloiden alueeksi (tv-1358) Pohjois-Pohjanmaan 1. vaihemaakunta-kaavassa, joka on vahvistettu ympäristöministeriössä 23.11.2015 ja saanut lainvoiman 3.3.2017. Kaava-alueen eteläkärkeen sijoittuu pieneltä osin maakunta-kaavaan merkitty luonnonsuojelu- ja Natura-alue. Pohjois-Pohjanmaan 2. vaihemaakunta-kaavassa kaava-alueelle on osoitettu moottorikelkkailureitti tai -ura. Alueella ei ole voimassaolevaa yleis- tai asemakaavaa.

Maankäyttö- ja rakennuslain 1.4.2011 voimaan astunut muutos mahdollistaa rakennuslupien myöntämisen tuulivoimalan rakentamiseen yleiskaavan perusteella (MRL 77 a §). Koska Pajuperänkankaan alueella ei ole tuulivoimarakentamista mahdollistavaa kaavaa, edellyttää hankkeen toteuttaminen osayleiskaavan laatimista.

Osayleiskaavan vireille tulon yhteydessä laaditaan maankäyttö- ja rakennuslain mukainen osallistumis- ja arviointisuunnitelma (MRL 63 §). Osallistumis- ja arviointisuunnitelmassa esitellään kaavan laatimisessa noudatettavat osallistumis- ja vuorovaikutusmenettelyt, kaavoituksen tavoitteet, suunnittelun eteneminen ja alustava aikataulu. Lisäksi osallistumis- ja arviointisuunnitelmassa kuvataan kaavan laadinnan yhteydessä laadittavat ja laaditut selvitykset ja vaikutusten arvioinnit.

Osallistumis- ja arviointisuunnitelmaa päivitetään suunnittelun edetessä. Kaavoitustyötä ohjaa Haapajärven kaupunki. Kaavan laadinnasta vastaa WSP Finland Oy.

Hankkeen osalta on laadittu YVA-lain mukainen ympäristövaikutusten arviointi, jonka toteuttamisesta on vastannut Pöyry Oy. Arviointiselostus on valmistunut elokuussa 2017.

2. Kaava-alue lähiympäristöineen

Pajuperänkankaan tuulivoima-alue sijaitsee Haapajärven kaupungissa, n. 9 km Haapajärven keskustasta lounaaseen, n. 1,3 km Reisjärventien eteläpuolella. Kaava-alue on kooltaan n. 787 ha ja alue on pääosin metsätalouksikäytössä.

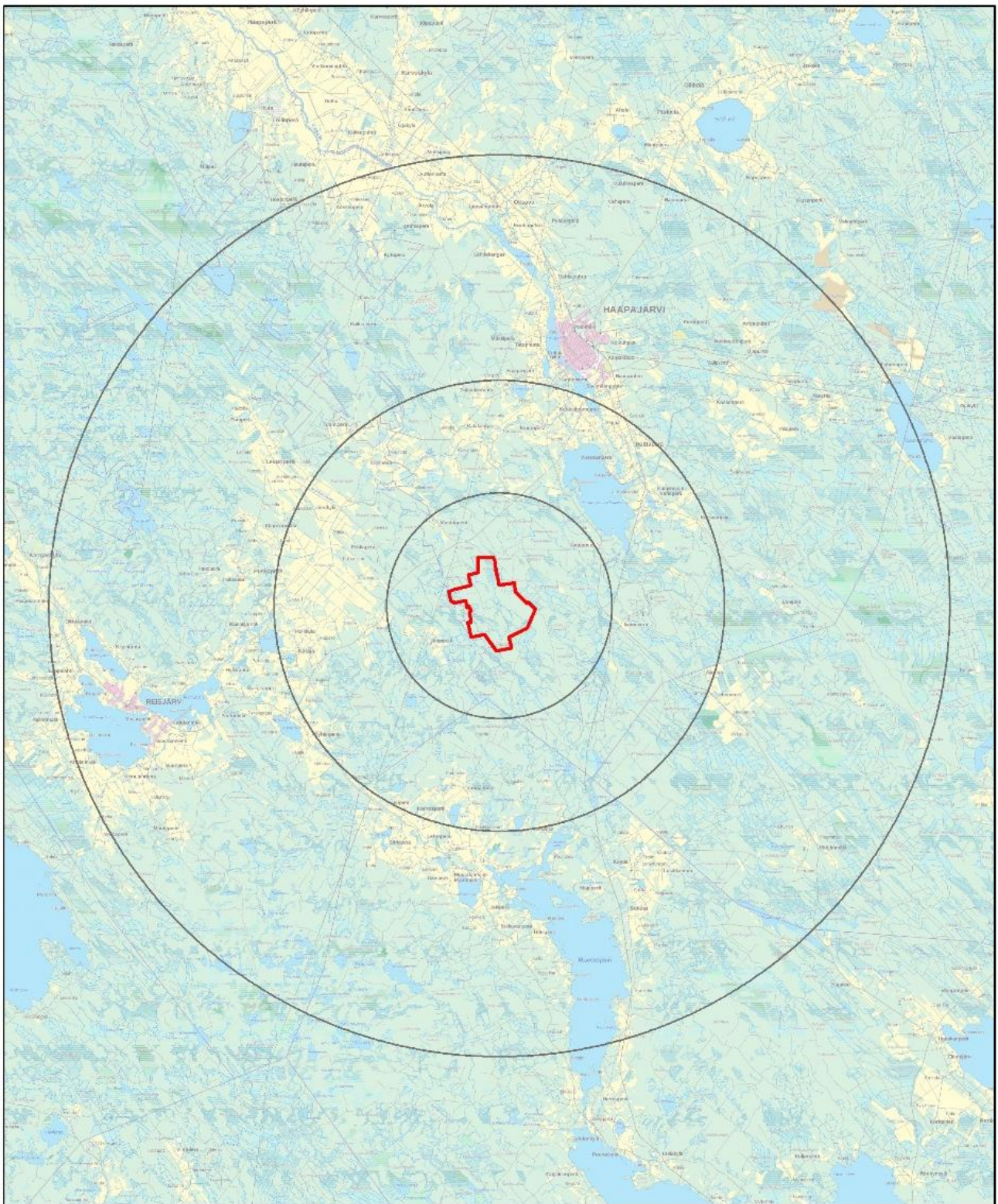
Alue rajautuu lännessä Reisjärven ja Haapajärven kuntarajaan. Pihtiputaan kuntaraja sijaitsee n. 2,5 km päässä kaava-alueen eteläpuolella (kuva 1.).

Kaavassa osoitetuista ohjeellisista voimalapaikoista on vakituista asutusta lähimmillään hieman alle 2 km etäisyydellä ja loma-asutusta lähimmillään n. 1,9 km etäisyydellä (kuva 2.). Antinkallioiden alueella kaava-alueelta 1,3 km pohjoiseen sijaitsee maa-ainestenottoalue. Alueen itäpuolella, noin kilometrin päässä kaava-alueesta sijaitsee ampumarata.

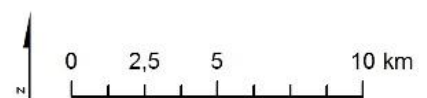
Kaava-alueelta on inventoitu 3 muinaisjäänöskohdetta: kaksi tervahautaa ja yksi tervapirtin jäännös. Reisjärven Keskikylä/Kangaskylä on valtakunnallisesti arvokas maisema-alue n. 7,5 km kaava-alueen länsipuolella ja Kalajokilaakson valtakunnallisesti ja maakunnallisesti arvokas maisema-alue sijoittuu lähimmillään n. 12,6 km kaava-alueen pohjoispuolelle.

Lähimmät vesistöt ovat Mustanlampi (lähimmillään 1,7 km alueen pohjoispuolella), Palolampi (1,8 km etelään), Lummelampi (2,1 km etelään), Nuottijärvi (3,7 km kaakkoon), Hautaperän tekojärvi (4,6 km itään), sekä Reisjärven kunnan puolella sijaitsevat Kalliojärvi (2,3 km länteen) ja Valkeisjärvi (4,4 km lounaaseen).

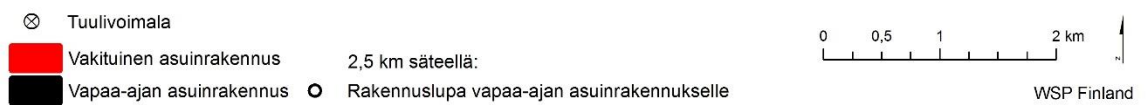
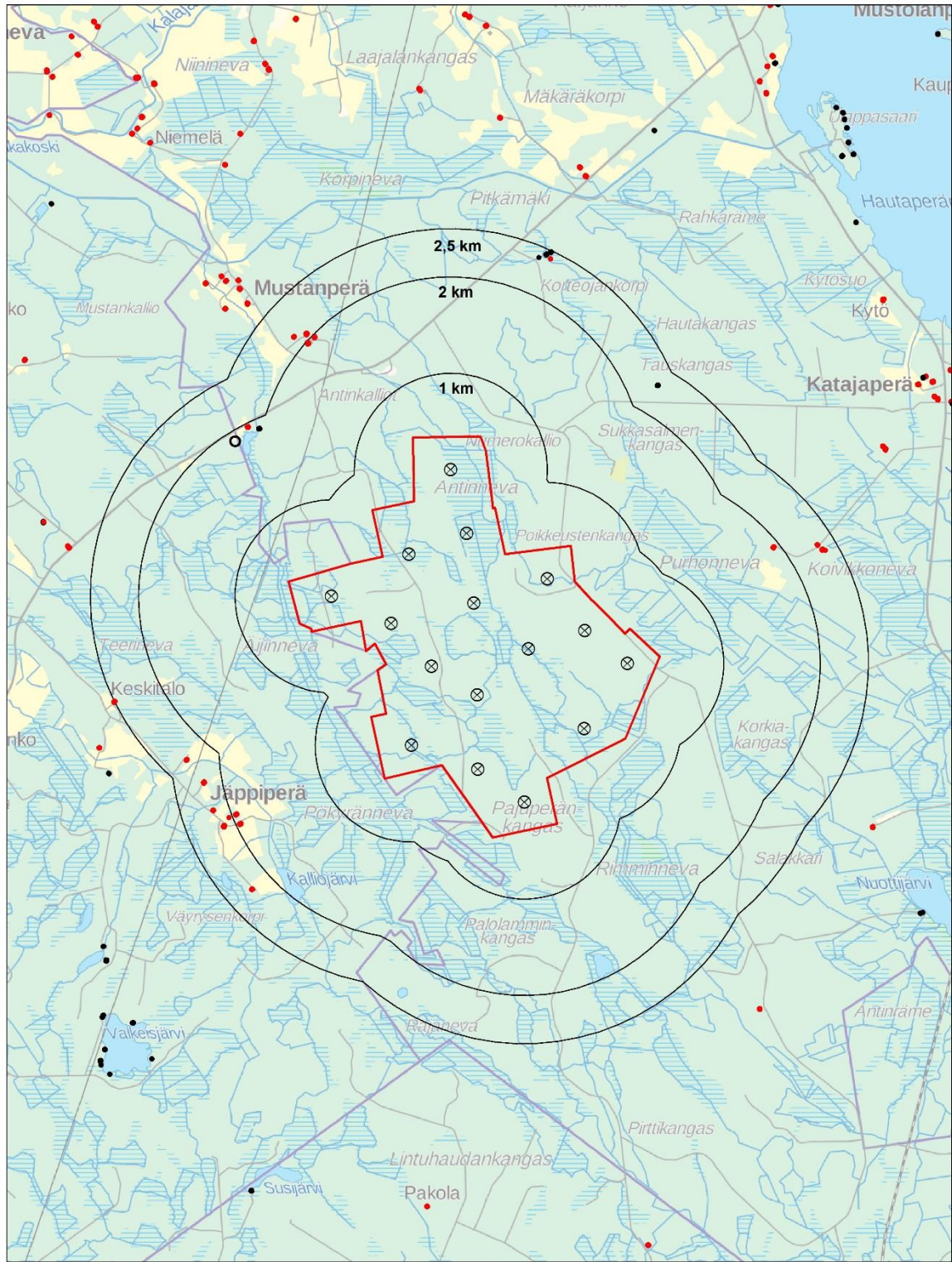
Lähin luonnonsuojelualue on välittömästi alueen eteläpuolella sijaitseva Pajuperänkangas, joka on Natura-alue (FI1002017, 37 ha). Pajuperänkangas on tärkeä vanhan metsän suojelukohde, joka on seudulle epätyypillisen laaja ja yhtenäinen. Mustanniemen vanha metsä (YSA207623) on Reisjärventiehen rajautuva yksityinen suojelualue noin 2 km kaava-alueen pohjoispuolella. Noin 2 km päässä pohjoisessa sijaitsee Korteojan korpi, joka on luonnonsuojelualue osana vanhojen metsien suojeluohjelmaa (FI1002006, 8 ha). Alue koostuu puusta ja sen ympäristön tervaleppäkorvesta.



 Kaava-alue



Kuva 1. Kaava-alue.

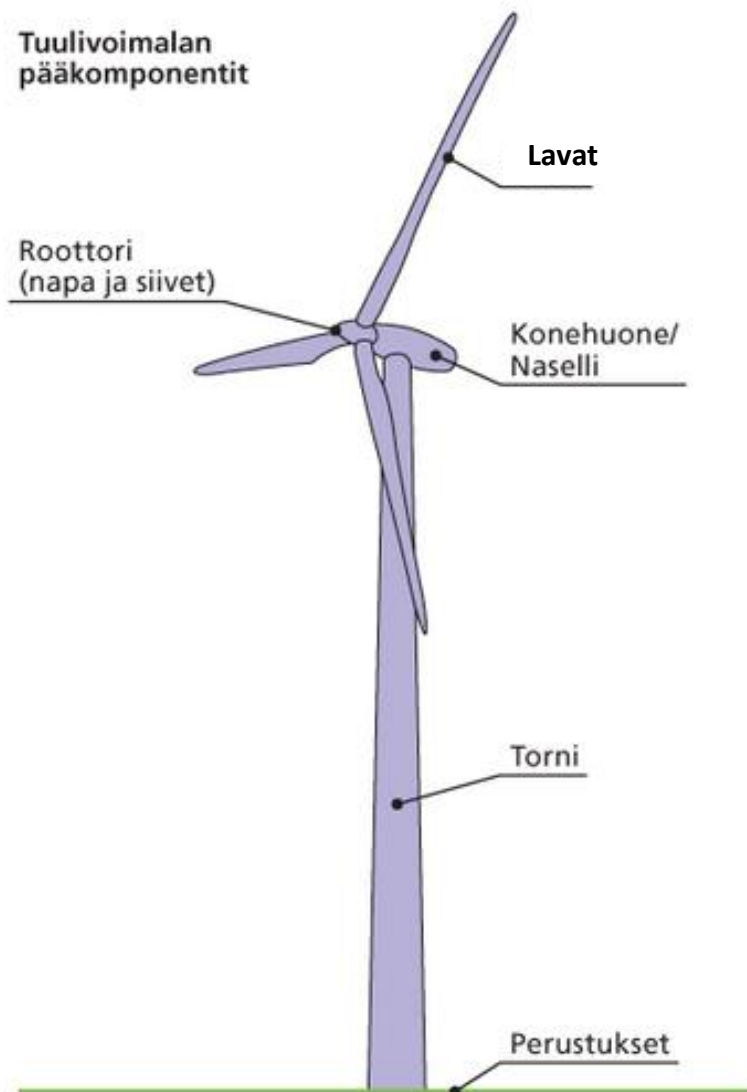


Kuva 2. Kaava-alue, lähimmät asuinrakennukset ja myönnetyt rakennusluvut.

3. Tiedot hankkeesta

3.1. Hankkeen tekninen kuvaus

Tuulivoimahanke koostuu tuulivoimaloista perustuksineen, niitä yhdistävistä voimajohdoista, sähköasemasta, sähköverkkoon liittymiseen tarvittavasta sähkökaapelista sekä tuulivoimaloita yhdistävistä teistä. Kuvassa 3. on esitetty tuulivoimalan pääkomponentit.



Kuva 3. Tuulivoimalan pääkomponentit (Tuulivoimaopas 2016).

Kaava-alueelle sijoittuva tuulivoimapuisto on kooltaan 16 voimalaa. Voimaloiden nimellisteho on enintään 6 MW, jolloin tuulivoimapuiston yhteisteho on enintään 96 MW. Tuulivoimaloiden kokonaiskorkeus maanpinnasta roottorin lavan kärkeen on enintään 250 m.

Pajuperänkankaan tuulipuiston sähköverkkoliityntä on alustavasti suunniteltu kaava-alueen pohjoispuolella sijaitsevan voimajohtolinjan yhteyteen, jonne rakennettaisiin myös sähköasema. Sähkönsiirtoyhteydet tuulivoimaloista sähköasemalle on tarkoitus toteuttaa maakaapeleina. Toinen mahdollinen liityntäpiste sähköverkkoon on Haapajärven keskustan pohjoispuolella, jonne on rakennettu uusi sähköasema Sauviinmäen tuulipuiston laajenuksen seitsemälle voimalalle.

Kaava-alueen pohjoispuolella, n. 1,3 km päässä alueelta sijaitsee Reisjärventie (kantatie 58). Kaava-alueen itäreunalla sijaitsee Kainuuntie. Hankkeessa on tarkoitus hyödyntää alueella sijaitsevia metsäautoteitä. Teiden kantavuutta on osin parannettava täysperävaunujoneuvoille soveltuviksi. Myös teiden leveyttä on paikoin kasvatettava, siten että tuulivoimaloiden komponentit on mahdollista kuljettaa alueelle (minimileveys käytettävästä kalustosta riippuen on noin 5 – 6 metriä). Tarve kokonaan uusien teiden rakentamiselle tarkentuu suunnittelun edetessä.

Rakennus- ja asennusvaiheessa jokaisen tuulivoimalan ympäriltä raivataan puustoa noin hehtaarin alueelta (100 m x 100 metrin alueelta). Voimaloiden perustukset valetaan tyyppillisesti paikan päällä. Voimalan osat (komponentit) tuodaan asennuspaikalle rekoilla. Tyyppillisesti voimalan torni tuodaan asennuspaikalle 3 – 4 osassa, konehuone yhtenä kappaleena sekä roottorin napa ja lavat erikseen. Osat nostetaan paikoilleen ja liitetään toisiinsa kahden nosturin avulla. Yleensä roottori kootaan jo maassa valmiiksi liittämällä lavat napaan.

Tuulivoimaloiden tekninen käyttöikä on noin 20-30 vuotta. Voimaloiden koneistoja uusimalla käyttöikää voidaan jatkaa 50 vuoteen.

3.2. Hankkeen aikataulu

Kaavoitus- ja rakennuslupamenettely on tarkoitus saada päätökseen vuonna 2018. Tuulivoimaloiden rakentamisen aloittaminen edellyttää osayleiskaavan ja rakennuslupien lainvoimaisuutta.

4. Suunnittelun tavoitteet

Osayleiskaavan tavoitteena on mahdollistaa suunniteltujen tuulivoimaloiden rakennuslupien myöntäminen ja lupien myötä voimaloiden rakentaminen. Osayleiskaava laaditaan oikeusvaikutteisena ja laadinnassa hyödynnetään olemassa olevaa lähtöaineistoa, hankkeesta vastaavan suunnitelmia ja YVA-menettelyn yhteydessä tehtäviä luonto- ja ympäristöselvityksiä sekä muita kaavaan tai hankkeeseen liittyviä selvityksiä. Tavoitteena on toteuttaa tuulivoimahankkeen rakentaminen alueen ominaispiirteet sekä rakentamisen, toiminnan ja käytöstä poiston ympäristövaikutukset huomioon ottaen.

Lisäksi osayleiskaavan tavoitteena on ottaa huomioon muut aluetta koskevat maankäytöntarpeet sekä suunnitteluprosessin kuluessa mahdollisesti esiin nousevat uudet tavoitteet.

Osayleiskaava laaditaan siten, että sitä on mahdollista käyttää tuulivoimaloiden rakennuslupien perusteena. Maankäyttö- ja rakennuslain 77 b §:n mukaan laadittaessa 77 a §:ssä tarkoitettua tuulivoimarakentamista ohjaavaa yleiskaava on huolehdittava siitä, että:

Yleiskaava ohjaa riittävästi rakentamista ja muuta alueiden käyttöä kyseisellä alueella.

Suunniteltu tuulivoimarakentaminen ja muu maankäyttö sopeutuu maisemaan ja ympäristöön.

Tuulivoiman tekninen huolto ja sähkönsiirto on mahdollista järjestää.

Pajuperänkankaan tuulivoimahankkeen tavoitteena on osaltaan edistää Suomen ilmastopoliittisia tavoitteita, jossa tavoitteena on nostaa tuulivoiman asennettu kokonaisteho 2500 MW:iin vuoteen 2020 mennessä ja pitkän aikavälin energia- ja ilmastostrategiaa (työ- ja elinkeinoministeriö 2013), jossa tavoitteena on tuottaa tuulivoiman avulla sähköä 9 TWh vuonna 2025.

Hanke edistää osaltaan myös Pohjois-Pohjanmaan ilmasto- ja energiastrategian mukaisia tavoitteita. Pohjois-Pohjanmaan ilmastostrategiassa tuulivoimalle on määritelty vähintään 1 TWh (noin 400 MW) tuotantotavoite vuoteen 2020 ja 3 TWh (noin 1 200 MW) vuoteen 2050 mennessä.

5. Suunnittelun lähtökohdat

5.1. Valtakunnalliset alueidenkäyttötavoitteet (VAT)

Valtakunnalliset alueidenkäyttötavoitteet (VAT) ovat osa maankäyttö- ja rakennuslain (132/199) mukaista alueiden käytön suunnittelujärjestelmää. Valtioneuvosto on hyväksynyt valtakunnalliset alueidenkäyttötavoitteet vuonna 2000. Tarkistetut tavoitteet tulivat voimaan 1.3.2009. Tarkistuksen pääteemana on ollut ilmastomuutoksen haasteisiin vastaaminen.

Tarkistetuissa tavoitteissa todetaan tuulivoiman osalta:

- maakuntakaavoituksessa on osoitettava tuulivoiman hyödyntämiseen parhaiten soveltuvat alueet
- tuulivoimalat on sijoitettava ensisijaisesti keskitetysti useamman voimalan yksiköihin

Alueidenkäyttötavoitteiden tehtävänä on:

- varmistaa valtakunnallisesti merkittävien seikkojen huomioon ottaminen maakuntien ja kuntien kaavoituksessa sekä valtion viranomaisten toiminnassa
- auttaa saavuttamaan maankäyttö- ja rakennuslain ja alueidenkäytön suunnittelun tavoitteet, joista tärkeimmät ovat hyvä elinympäristö ja kestävä kehitys
- toimia kaavoituksen ennako-ohjauksen välineenä valtakunnallisesti merkittävässä alueidenkäytön kysymyksissä ja edistää ennako-ohjauksen johdonmukaisuutta ja yhtenäisyyttä
- edistää kansainvälisten sopimusten täytäntöönpanoa Suomessa
- luoda alueidenkäyttöllisiä edellytyksiä valtakunnallisten hankkeiden toteuttamiselle.

Maankäyttö- ja rakennuslain mukaan tavoitteet on otettava huomioon ja niiden toteuttamista on edistettävä maakunnan suunnittelussa, kuntien kaavoituksessa ja valtion viranomaisten toiminnassa. Valtakunnalliset alueidenkäyttötavoitteet käsittelevät tämän hankkeen kannalta seuraavia kokonaisuuksia:

Toimiva aluerakenne

- Alueidenkäytöllä tuetaan aluerakenteen tasapainoista kehittämistä sekä elinkeinoelämän kilpailukyvyyn ja kansainvälisen aseman vahvistamista hyödyntämällä mahdollisimman hyvin olemassa olevia rakenteita sekä edistämällä elinympäristön laadun parantamista ja luonnon voimavarojen kestävää hyödyntämistä. Aluerakenteen ja alueidenkäytön hyödyntäminen perustuu ensisijaisesti alueiden omiin vahvuuksiin ja sijaintitekijöihin.
- Alueidenkäytöllä edistetään kaupunkien ja maaseudun vuorovaikutusta sekä kyläverkoston kehittämistä. Erityisesti harvaan asutulla maaseudulla ja taantuvilla alueilla kiinnitetään alueidenkäytössä huomiota jo olemassa olevien rakenteiden hyödyntämiseen sekä elinkeinotoiminnan ja muun toimintapohjan monipuolistamiseen.
- Alueidenkäytön suunnittelussa on otettava huomioon maanpuolustuksen ja rajavalvonnan tarpeet ja turvattu riittävät alueelliset edellytykset varuskunnille sekä muille maanpuolustuksen ja rajavalvonnan toimintamahdollisuuksille.
- Samalla on huomioitava muun yhdyskuntarakenteen, elinympäristön laadun ja ympäristöarvojen asettamat vaatimukset.

Eheytyvä yhdyskuntarakenne ja elinympäristön laatu

- Alueidenkäytöllä luodaan edellytykset ilmastonmuutokseen sopeutumiselle.
- Alueidenkäytöllä tulee edistää energian säästämistä sekä uusiutuvien energialähteiden käyttöedellytyksiä.
- Alueidenkäytössä on ehkäistävä melusta, tärinästä ja ilman epäpuhtauksista aiheutuvaa haittaa ja pyrittävä vähentämään jo olemassa olevia haittoja. Uusia asuinalueita tai muita melulle herkkiä toimintoja ei tule sijoittaa melualueille varmistamatta riittävää meluntorjuntaa.
- Alueidenkäytössä kiinnitetään erityistä huomiota ihmisten terveydelle aiheutuvien haittojen ja riskien ennalta ehkäisemiseen ja olemassa olevien haittojen poistamiseen.
- Alueiden käytön suunnittelussa olemassa olevat tai odotettavissa olevat ympäristöhaitat ja poikkeukselliset luonnonolot tunnistetaan ja niiden vaikutuksia ehkäistään.

Kulttuuri- ja luonnonperintö, virkistyskäyttö ja luonnonvarat

- Alueidenkäytöllä edistetään luonnonvarojen kestävästä hyödyntämisestä siten, että turvataan luonnonvarojen saatavuus myös tuleville sukupolville.
- Alueidenkäytöllä on varmistettava, että valtakunnallisesti merkittävät kulttuuriympäristöjen ja luonnonperinnön arvot säilyvät.
- Viranomaisten laatimat valtakunnalliset inventoinnit otetaan huomioon alueidenkäytön suunnittelun lähtökohtina.

Toimivat yhteysverkot ja energiahuolto

- Maakuntakaavoituksessa on osoitettava tuulivoiman hyödyntämiseen parhaiten soveltuvat alueet. Tuulivoimalat on sijoitettava ensisijaisesti keskitetysti useamman voimalan yksiköihin.
- Alueidenkäytössä turvataan energiahuollon valtakunnalliset tarpeet ja edistetään uusiutuvien energialähteiden hyödyntämismahdollisuuksia.
- Yhteys- ja energiaverkostoja koskevassa alueidenkäytön suunnittelussa on otettava huomioon sään ääri-ilmiöiden ja tulvien riskit, ympäröivä maankäyttö ja sen kehittämistarpeet sekä lähiympäristö, erityisesti asutus, arvokkaat luontokohteet ja -alueet sekä maiseman yleispiirteet.
- Alueidenkäytön suunnittelussa on otettava huomioon valtakunnallisen energiahuollon kannalta merkittävät voimajohtojen linjaukset siten, että niiden toteuttamismahdollisuudet säilyvät.
- Maankäytössä tulee ottaa huomioon lentoliikenteen turvallisuuteen liittyvät tekijät, erityisesti lentoesteiden korkeusrajoitukset. Lisäksi alueiden käytössä on turvattava lentoliikenteen nykyisten varalaskupaikkojen ja lennonvarmistusjärjestelmien kehittämismahdollisuudet sekä sotilasilmailun tarpeet.

Maisemaa, luonnonarvoja ja kulttuuriperintöä, puolustusvoimien toiminnan turvaamista ja lentoturvallisuutta koskevat tärkeät tavoitteet

- Alueidenkäytössä on varmistettava, että valtakunnallisesti merkittävät kulttuuriympäristöjen ja luonnonperinnön arvot säilyvät. Viranomaisten laatimat valtakunnalliset inventoinnit otetaan huomioon alueidenkäytön suunnittelun lähtökohtana.
- Alueidenkäytön suunnittelussa on otettava huomioon maanpuolustuksen ja rajavalvonnan tarpeet ja turvattava riittävät alueelliset edellytykset maanpuolustuksen ja rajavalvonnan toimintamahdollisuuksille.
- Maankäytössä tulee ottaa huomioon lentoliikenteen turvallisuuteen liittyvät tekijät, erityisesti lentoesteiden korkeusrajoitukset. Lisäksi alueiden käytössä on turvattava lentoliikenteen lennonvarmistusjärjestelmien kehittämismahdollisuudet sekä sotilasilmailun tarpeet.

koskevien Valtakunnallisten tavoitteiden toteutumista Pajuperänkankaan tuulivoimahankkeessa on arvioitu ympäristövaikutusten arviointiselostuksessa ja tuloksia esitetään kaavaselistuksessa.

5.2. Kaavoitustilanne

Pohjois-Pohjanmaan maakuntakaava

Kaava-alueella on voimassa Pohjois-Pohjanmaan maakuntakaava (vahvistettu 17.2.2005, ja saanut lainvoiman 25.8.2006). Kaava-alueen eteläosaan sijoittuu maakuntakaavan merkintä SL (luonnonsuojelualue) ja Natura 2000 -verkostoon kuuluva tai ehdotettu alue.

SL-aluetta koskee suunnittelumääräys:

Alueen ja sen ympäristön maankäyttö tulee suunnitella ja toteuttaa siten, ettei vaaranneta alueen suojelun tarkoitusta, vaan pyritään edistämään alueen luonnon monimuotoisuuden sekä alueiden välisten ekologisten yhteyksien säilymistä. Rakennuslupahakemuksesta tulee pyytää MRL 133 §:n mukainen elinkeino-, liikenne- ja ympäristökeskuksen lausunto.

Pohjois-Pohjanmaan 1. vaihemaakuntakaava

Pohjois-Pohjanmaan I. vaihemaakuntakaava on vahvistettu Ympäristöministeriön päätöksellä 23.11.2015 ja saanut lainvoiman 3.3.2017.

I. vaihemaakuntakaavan aihepiirejä ovat:

- energiantuotanto ja -siirto (manneralueen tuulivoima-alueet, merituulivoiman päivitykset, turvetuotantoalueet)
- kaupan palvelurakenne ja aluerakenne, taajamat
- luonnonympäristö (soiden käyttö, suojelualueiden päivitykset, geologiset muodostumat)
- liikennejärjestelmän (tieverkko, kevyt liikenne, raideliikenne, lentoliikenne, meriväylät) ja logistiikka.

Pajuperänkankaan tuulivoima-alue on osoitettu vaihemaakuntakaavassa tuulivoimaloiden alueeksi (tv-I 358).

Tv-I-merkinnällä osoitetaan maa-alueita, jotka soveltuvat merkitykseltään seudullisten tuulivoimala-alueidenrakentamiseen. Alueella ei ole voimassa MRL 33 § mukaista rakentamisrajoitusta. Luku merkinnän yhteydessä viittaa kaavaselistuksen alueluetteloon.

Tv-I-merkintää koskevat suunnittelumääräykset:

Alueen suunnittelussa on otettava huomioon vaikutukset asutukseen, maisemaan, linnustoon, luontoon ja kulttuuriympäristöön sekä pyrittävä ehkäisemään haitallisia vaikutuksia. Tuulivoimarakentamisen yksityiskohtaisemmassa suunnittelussa on varmistettava, ettei asutukselle aiheudu merkittäviä melu- ja välkevaikutuksia ja että valtakunnallisten kulttuuriympäristöjen arvot säilyvät.

Lisäksi tulee ottaa huomioon lentoliikenteestä, liikenneväylistä ja tutkajärjestelmistä johtuvat rajoitteet voimaloiden koolle ja sijoittelulle sekä selvitettävä tuulivoimaloiden vaikutukset puolustusvoimien toimintaan. Poronhoitoalueella tulee turvata poronhoidon edellytykset.

Pohjois-Pohjanmaan 2. vaihemaakuntakaava

Pohjois-Pohjanmaan 2. vaihemaakuntakaava on hyväksytty maakuntavaltuustossa 7.12.2016 ja saanut lainvoiman 2.2.2017.

Sen teemat ovat:

- maaseudun asutusrakenne
- kulttuuriympäristöt
- virkistys- ja matkailualueet
- seudulliset materiaalikeskus- ja jätteenkäsittelyalueet
- seudulliset ampumaradat
- puolustusvoimien alueet

Uusina merkintöinä ovat tämän tuulivoimahankkeen koillispuolelle esitetty maakuntakaavan tuulivoimaloiden alueelle ea-merkintä: ”Ampumarata. Merkinnällä osoitetaan seudullisesti merkittävät ampumaradat” sekä hankealueen läpi osoitettu ”Moottorikelkkailureitti tai -ura. Merkinnällä osoitetaan olemassa olevia ja suunniteltuja moottorikelkkailun pääreittejä”.

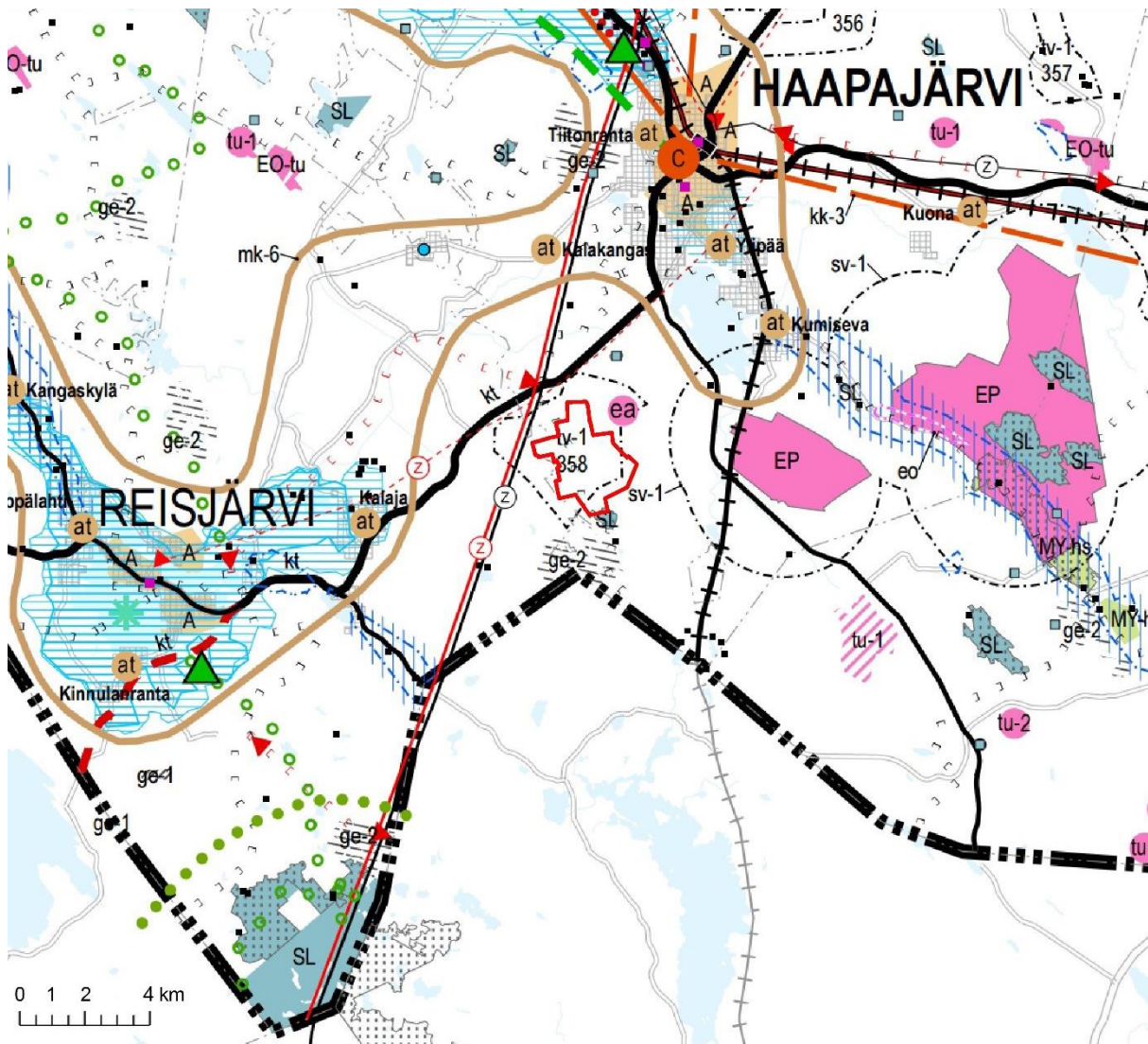
Vireillä oleva Pohjois-Pohjanmaan 3. vaihemaakuntakaava

Vireillä oleva 3. vaihemaakuntakaava on ollut luonnoksena nähtävillä 10.4.-12.5.2017.

Sen teemat ovat:

- pohjavesi- ja kiviainesalueet
- mineraalipotentiali- ja kaivosalueet
- Oulun Seudun liikenne ja maankäyttö
- tuulivoima-alueiden tarkistukset
- Vaalan ja Himangan kaavamerkintöjen tarkistukset
- muut maakuntakaavamerkintöjen päivitykset

Hyvin laaja alue, johon hankealuekin ja Haapajärven taajama sisältyvät, on merkitty mineraalivarantoalueeksi. Toistaiseksi tämän hankkeen vaikutuspiiriin ei ole esitetty muita yksityiskohtaisempia tuulivoima-alueisiin tai muihin teemoihin tai merkintöihin liittyviä muutoksia, joilla olisi vaikutusta tähän hankkeeseen.



Kuva 4. Kaava-alue Pohjois-Pohjanmaan maakuntakaavojen yhdistelmäkartalla (Pohjois-Pohjanmaan liitto 2017).

Yleis- ja asemakaavat

Kaava-alueella ei ole voimassa yleis- tai asemakaavoja.

Haapajärven kaupungin keskustan asemakaava-alue sijaitsee hankealueelta n. 9 kilometriä ja Haapajärven keskustan osayleiskaava 2035 noin 6 km koilliseen.

Reisjärven kunnan Valkeisjärven, Syväjärven ja Tielammen ranta-asemakaavat sijaitsevat n. 4 kilometriä ja Reisjärven Köyhänperän rantaosayleiskaava noin 9 km lounaaseen.

Reisjärven kuntakeskuksen asemakaava-alue sijaitsee hankealueelta n. 12 kilometriä lounaaseen.

5.3. Laaditut selvitykset

Yleisesti tuulivoimahankkeissa vaadittuja erilliselvityksiä ovat kasvillisuus-, linnusto- ja muut luontoselvitykset, melu- ja välkemallinnus, muinaisjäännösten inventointi, näkemäalueanalyysi ja kuvasovitteet.

YVA-lain mukaisen ympäristövaikutusten arvioinnin ja osayleiskaavoituksen yhteydessä on laadittu seuraavat selvitykset, jotka ovat osayleiskaavan luonnoksen selostuksen liitteenä:

Liite 3 Natura-arviointi, 27.7.2017 (Pöyry Finland Oy).

Liite 4 Luontoselvitykset 2016-2017, 21.7.2017 (Pöyry Finland Oy).

Liite 5 Tuulipuiston arkeologinen inventointi 8.9.2016 (Keski-Pohjanmaan ArkeologiaPalvelu).

Liite 6 Ulkoisen sähköverkon arkeologinen selvitys 18.6.2017 (Keski-Pohjanmaan ArkeologiaPalvelu).

Liite 7 Meluselvitys 18.6.2017 (Pöyry Finland Oy).

Liite 8 Vilkkuntaselvitys 17.7.2017 (Pöyry Finland Oy).

Liite 9 Asukaskyselyn tulokset 18.7.2017 (Pöyry Finland Oy).

Liite 10 Maisemaselvitys 8.9.2017 (Maisema-arkkitehtitoimisto Väyrynen).

5.4. Liittyminen muihin hankkeisiin ja suunnitelmiin

Kuvassa 5 on esitetty kaava-alueella lähimmät muut tuulivoimahankkeet (Etha Wind Oy 2016).

Hankealueen lähin tuulivoimahanke on noin 16 km koilliseen sijoittuva ABO Wind Oy:n ja Infinergies Finland Oy:n suunnittelema Sauviinmäen 9 tuulivoimalan tuulivoimahanke. Sauviinmäen hankealueelle on pystytetty kesällä 2015 kaksi voimalaa ja Savinevan alueelle seitsemän voimalaa syksyllä 2017.

Hankealueelta noin 24 km koilliseen sijoittuu ABO Wind Oy:n ja Infinergies Finland Oy:n Ristiniityn kahdeksan voimalan hanke ja noin 23 km koilliseen ABO Wind Oy:n ja Infinergies Finland Oy:n Välikankaan 16 voimalan tuulivoimahanke. Molempiin hankkeisiin on toteutettu YVA-lain mukainen ympäristövaikutusten arviointimenetely. Hankkeiden kaavat ja rakennusluvut ovat saavuttaneet lainvoiman.

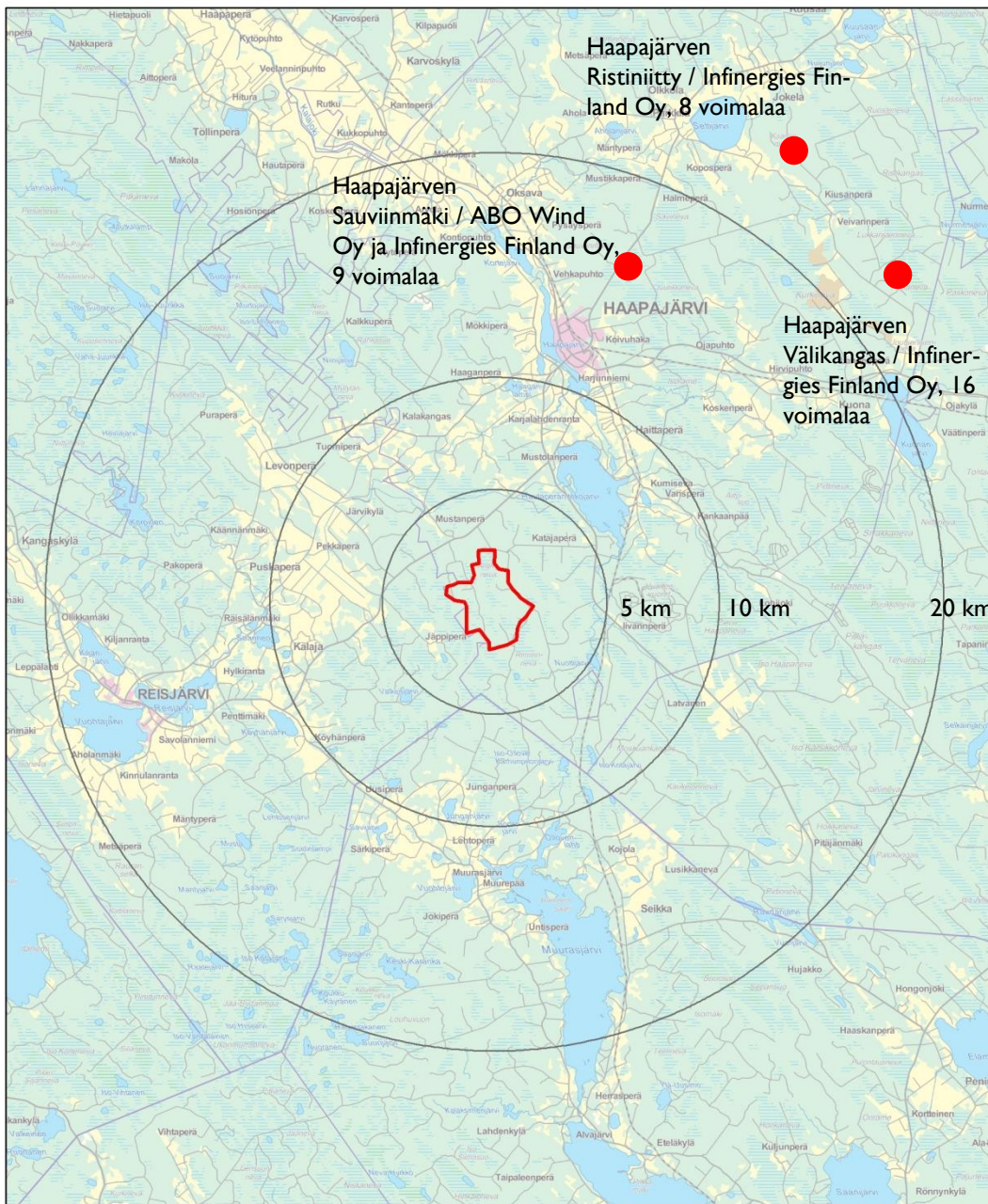
Kaava-alueen länsipuolelle on suunnitteilla Fingrid Oyj:n Keski-Suomen ja Oulujoen välinen 400 kV voimajohtohanke, joka sijoittuu nykyisen 220 kV -voimajohtoon Petäjavesi - Haapaveden VL paikalle.

Liikennehankkeita ei ole tiedossa

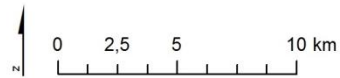
Kaava-alueelle ei ole osoitettu Pohjois-Pohjanmaan maakuntakaavassa tai Pohjois-Pohjanmaan I. vaihemaakuntakaavassa tie- tai ratahankkeita. Kaava-alueelle ei ole tiedossa myöskään muita liikennehankkeita.

Sukkasalmen ampumaradan kehittäminen

Kaava-alueen ulkopuolella Sukkasalmen ampumaradan alueella on riistanhoitoyhdistyksen ampumarata, jossa on käytössä kolme rataa: luodikko- ja hirviradat sekä haulikon trap-rata. Riistanhoitoyhdistyksen radan rinnalle on paikallinen ampumaseura rakentamassa nykyaikaista ampumarataa.



Kaava-alue



Kuva 5. Kaava-aluetta lähimmät tuulivoimahankkeet.

6. Selvitettävät vaikutukset

Maankäyttö- ja rakennuslain 9 § mukaan ”Kaavan tulee perustua kaavan merkittävät vaikutukset arvioivaan suunnitteluun ja sen edellyttämiin tutkimuksiin ja selvityksiin. Kaavan vaikutuksia selvittäessä otetaan huomioon kaavan tehtävä ja tarkoitus.

Kaavaa laadittaessa on tarpeellisessa määrin selvittävä suunnitelman ja tarkasteltavien vaihtoehtojen toteuttamisen ympäristövaikutukset, mukaan lukien yhdyskuntataloudelliset, sosiaaliset, kulttuuriset ja muut vaikutukset. Selvitykset on tehtävä koko siltä alueelta, jolla kaavalla voidaan arvioida olevan olennaisia vaikutuksia.

Tuulivoimapuiston toteuttaminen on 1.6.2011 lähtien edellyttänyt YVA-lain mukaisen ympäristövaikutusten arviointimenettelyn soveltamista aina kun hanke käsittää vähintään 10 tuulivoimalaa tai tuulivoimaloiden kokonais-teho on vähintään 30 MW. Tämän hankkeen kohdalla on sovellettu YVA-lain mukaista ympäristövaikutusten arviointimenettelyä. YVA-menettely on yhdistetty osayleiskaavoitukseen siten, että vaiheet on ajoitettu tarkoituksenmukaisella tavalla. Laadittu ympäristövaikutusten arviointiselostus on ollut käytettävissä kaavaluonnoksen vaikutuksia arvioitaessa.

Selvitysten tulokset on esitetty ympäristövaikutusten arviointiselostuksessa. Pohjois-Pohjanmaan ELY-keskus, toimii hankkeen yhteysviranomaisena.

Arviointiselostuksesta myöhemmin saatava yhteysviranomaisen lausunto otetaan huomioon osayleiskaavan ehdotusta laadittaessa.

7. Osalliset, osallistuminen ja alustava aikataulu

7.1. Osalliset

Maankäyttö- ja rakennuslain 62 § mukaisesti: ”Kaavoitusmenettely tulee järjestää ja suunnittelun lähtökohdista, tavoitteista ja mahdollisista vaihtoehdoista kaavaa valmisteltaessa tiedottaa niin, että alueen maanomistajilla ja niillä, joiden asumiseen, työntekoon tai muihin oloihin kaava saattaa huomattavasti vaikuttaa, sekä viranomaisilla ja yhteisöillä, joiden toimialaa suunnittelussa käsitellään (*osallinen*), on mahdollisuus osallistua kaavan valmisteluun, arvioida kaavoituksen vaikutuksia ja lausua kirjallisesti tai suullisesti mielipiteensä asiasta”.

Tässä hankkeessa osallisia ovat:

- kuntalaiset, kaava-alueen ja siihen rajoittuvan alueen maanomistajat ja haltijat
- kaavan vaikutusalueen asukkaat
- kaavan vaikutusalueen yritysten työntekijät, laitosten työntekijät ja palvelujen käyttäjät
- kaava-alueen ja kaavan vaikutusalueen elinkeinonharjoittajat, maanviljelijät ja metsästäjät: **Ylipään metsästyseura, Haapajärven-Reisjärven riistanhoitoyhdistys ja Reisjärven Erä-Veljet ry.**

Yhteisöt, joihin tuulivoimahankkeella saattaa olla vaikutuksia:

- asukkaita edustavat yhteisöt kuten kotiseutu- ja asukasyhdistykset sekä kylätoimikunnat: **Karjalahdenrannan, Kumisevan, Haaga-Pukkilahden, Kalajan ja Kalakankaan kyläyhdistykset**
- tiettyä intressiä tai väestöryhmää edustavat yhteisöt kuten luonnonsuojelu- ja rakennusperinneyhdistykset: **Pohjois-Pohjanmaan lintutieteellinen yhdistys**
- elinkeinoharjoittajia ja yrityksiä edustavat yhteisöt **Haapajärven yrityspalvelut Oy**
- muut paikalliset tai alueellisella tasolla toimivat yhteisöt kuten tienhoitokunnat ja vesiensuojeluyhdistykset: **Äijinnevan metsätien tiekunta, Kainuun metsätien tiekunta ja Kivinotkon metsätien tiekunta.**
- erityistehtäviä hoitavat yhteisöt tai yritykset: **Digita Oy, Fingrid Oyj, Elenia Oy ja Vestia Oy.**

Viranomaiset, joiden toimialaa suunnittelussa käsitellään:

- **Haapajärven kaupungin hallintokunnat, tekninen lautakunta, Reisjärven kunta**
- **Peruspalvelukuntayhtymä Selänteen ympäristölautakunta**
- **Pohjois-Pohjanmaan liitto**
- **Pohjois-Pohjanmaan elinkeino-, liikenne- ja ympäristökeskus (ELY)**
- **Museovirasto**
- **Pohjois-Pohjanmaan maakuntamuseo**
- **Liikennevirasto**
- **Liikenteen turvallisuusvirasto (TraFi)**
- **Finavia Oyj**
- **Puolustusvoimat (3. Logistiikkarykmentin Esikunta, 3LOGRE)**
- **Haapajärven Räjähdekeskus (HAAPJ/RÄJK)**
- **Suomen Turvallisuusverkko Oy.**

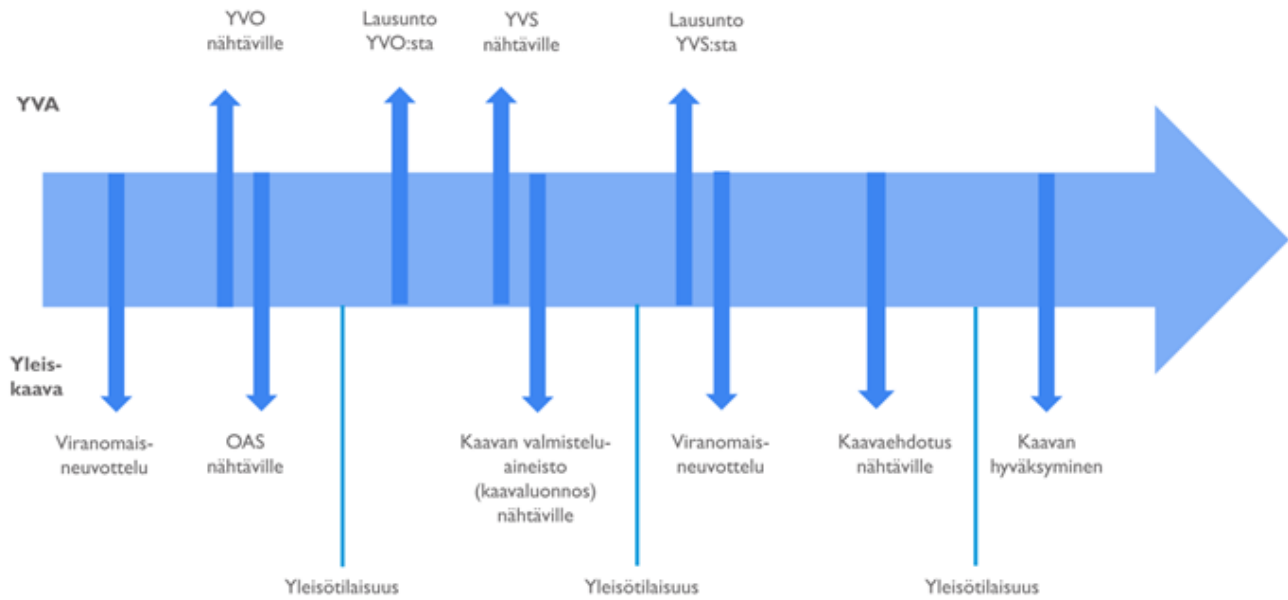
7.2. Osallistuminen ja alustava aikataulu

Kaavoituksen aloitusvaiheessa on järjestetty 23.8.2016 ja kaavaehdotusvaiheessa järjestetään tarvittaessa MRL 66 §:n mukainen viranomaisneuvottelu Pohjois-Pohjanmaan ELY-keskuksessa. Muu viranomaisyhteistyö järjestetään lausuntopyynnöin ja mahdollisesti erikseen sovittavin neuvotteluin.

YVA-ohjelmavaiheen ja osayleiskaavoituksen yhteinen aloitusvaiheen yleisötilaisuus järjestettiin osallistumis- ja arviointisuunnitelman ja YVA-ohjelman nähtävillä olon aikana 20.12.2016.

YVA-selostusvaiheen ja osayleiskaavoituksen kaavaehdotusvaiheen yleisötilaisuus järjestetään 13.11.2017. Tilaisuudesta tiedotetaan kotiseutulehti Maaselässä, Haapajärven kaupungin ilmoitustaululla ja Haapajärven internet-sivuilla.

Kuvassa 6. on esitetty osayleiskaavoituksen ja YVA-lain mukaisen ympäristövaikutusten arviointimenettelyn päävaiheet.



Kuva 6. Osayleiskaavoituksen ja YVA-prosessin vaiheet ja osallistumismahdollisuudet (OAS = osallistumis- ja arviointisuunnitelma, YVO = ympäristövaikutusten arviointiohjelma, YVS = ympäristövaikutusten arviointiselostus). Kaavaehdotuksen nähtävillä olon jälkeen voidaan lisäksi järjestää viranomaisneuvottelu tarvittaessa.

Kaavoituksen kulku ja alustava aikataulu

vireille tulo, kaavoitusaloite, tekninen lautakunta	8.6.2016
viranomaisneuvottelu (MRL 66 §)	23.8.2016
OAS tekninen lautakunta	17.11.2016
OAS nähtävillä	28.11.2016–2.1.2017
OAS yleisötilaisuus	20.12.2016

Kaavaluonnoksen esittely, tekninen lautakunta	28.9.2017
Kaavaluonnos tekninen lautakunta	19.10.2017
Kaavaluonnos nähtävillä (4 vkoa)	Tavoite marraskuu 2017
<ul style="list-style-type: none"> • mielipiteet • lausunnot • yleisötilaisuus 	Tavoite 13.11.2017
viranomaisneuvottelu (MRL 66 §) tarvittaessa	tarkentuu suunnittelun edetessä
kaavaehdotus, tekninen lautakunta	tarkentuu suunnittelun edetessä
kaavaehdotus nähtävillä (30 pv)	tarkentuu suunnittelun edetessä
<ul style="list-style-type: none"> • muistutukset • lausunnot • yleisötilaisuus 	
viranomaisneuvottelu (MRL 66 §) tarvittaessa	tarkentuu suunnittelun edetessä
hyväksyminen tekninen lautakunta	tarkentuu suunnittelun edetessä
hyväksyminen kaupunginhallitus	tarkentuu suunnittelun edetessä
hyväksyminen kaupunginvaltuusto	tarkentuu suunnittelun edetessä

8. Yhteystiedot

Kaavoitukseen ja suunnitteluun liittyvää lisätietoa saa Haapajärven kaupungilta, kaavaa laativalta konsultilta (WSP Finland Oy) ja tuulipuistohankkeesta vastaavalta (Infinergies Finland Oy).

Haapajärven kaupunki

Tekninen johtaja Vesa Savolainen
 puh. 044 4456 146
etunimi.sukunimi@haapajarvi.fi

Infinergies Finland Oy

Sisko Kotzschmar
 puh. 044 7595 050
etunimi.sukunimi@infinergies-finland.com

WSP Finland Oy

Petri Saarikoski
 puh. 040 588 9497
etunimi.sukunimi@wspgroup.fi



Lähteet

Pohjois-Pohjanmaan liitto (2006). Pohjois-Pohjanmaan maakuntakaavakartta.

Pohjois-Pohjanmaan liitto (2006). Pohjois-Pohjanmaan maakuntakaava. Maakuntakaavamerkinnot ja -määräykset.

Pohjois-Pohjanmaan liitto (2010). Pohjois-Pohjanmaan ilmastostrategia.

Pohjois-Pohjanmaan liitto (2011). Pohjois-Pohjanmaan ja Keski-Pohjanmaan manneralueen tuulivoimaselvitys. 86 s.

Pohjois-Pohjanmaan liitto (2012). Pohjois-Pohjanmaan maakuntakaavan uudistaminen I. vaihemaakuntakaavan aineisto.

Pohjois-Pohjanmaan liitto (2012). Pohjois-Pohjanmaan maakuntakaavan uudistaminen 2. vaihemaakuntakaavan aineisto.

Pohjois-Pohjanmaan liitto (2012). Pohjois-Pohjanmaan maakuntakaavan uudistaminen 3. vaihemaakuntakaavan aineisto.

Ympäristöministeriö (2012). Tuulivoimarakentamisen suunnittelu. Rakennettu ympäristö. Ympäristöhallinnon ohjeita 4/2012.

Pohjois-Pohjanmaan liitto (2013). Mannertuulivoima-alueiden vaikutusten arviointi.

Tuulivoimaopas (2016). <http://www.tuulivoimaopas.fi/>. Katsottu 29.6.2016.

Etha Wind Oy (2016). Tuulivoima Suomen kartalla. <http://ethawind.com/map/>. Katsottu 28.6.2016.

Ympäristöministeriö (2016). Tuulivoimarakentamisen suunnittelu. Päivitys 2016. Rakennettu ympäristö. Ympäristöhallinnon ohjeita 5/2016.

